



BOLUNGARVÍKURKAUPSTAÐUR



NÁTTÚRUSTOFA  
VESTFJARÐA

# Könnun um málefni eldri borgara í Bolungarvík

## Niðurstöður

Anna Guðrún Edvardsdóttir

Febrúar 2006  
Nv.nr. 01 - 06

## Efnisyfirlit

Inngangur .....	1
Niðurstöður könnunarinnar .....	1
Túlkun niðurstaðna .....	28
Lokaorð .....	30

## **Inngangur**

Á vormánuðum 2005 skipaði bæjarstjórn Bolungarvíkur starfshóp sem fjalla átti um málefni eldri borgara í bænum með aðaláherslu á húsnæðismál þessa hóps og koma með tillögur til úrbóta ef þurfa þykir. Í starfshópnum voru skipaðar: Anna Guðrún Edvardsdóttir, formaður húsnæðisnefndar Bolungarvíkur, Þóra Hansdóttir, formaður félagsmálaráðs Bolungarvíkur og Ingibjörg Guðfinnsdóttir, formaður félags eldri borgara í Bolungarvík. Formaður starfshópsins er Anna Guðrún Edvardsdóttir.

Bæjaryfirvöld settu starfshópnum erindisbréf og er verksvið hans eftirfarandi:

- að kanna þörf eldri borgara (60 ára og eldri) á húsnæði sem sérstaklega er fyrir eldri borgara og leggja fram tillögur til úrbóta (ef þörf krefur)
- að kortleggja þjónustubörf þessa hóps og koma með tillögur til úrbóta (ef þörf krefur)
- að kanna viðhorf og væntingar eldri borgara til þeirrar þjónustu sem kaupstaðurinn veitir þessum aldurshópi og koma með tillögur til úrbóta (ef þörf krefur).

Til að ná þessu markmiði ákvað starfshópurinn að leggja fyrir eldri borgara, þ.e. þá sem eru 60 ára og eldri, könnun þar sem viðhorf og væntingar þessa aldurshóps eru könnuð. Niðurstöður könnunarinnar verða væntanlega notaðar til grundvallar stefnumótunar í þeim málefnum sem starfshópnum er gert að fjalla um og tillögur lagðar fyrir bæjarstjórn Bolungarvíkur til umfjöllunar.

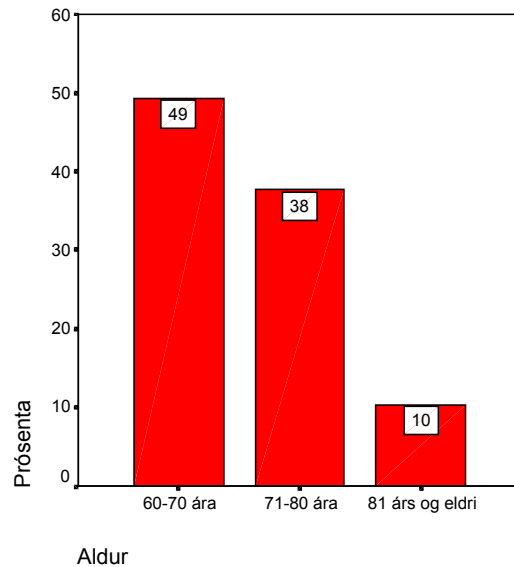
Tekið var skýrt fram við þátttakendur könnunarinnar að fyllsta trúnaðar væri gætt. Það var gert með því að hafa könnunina þannig úr garði gerða að ekki var hægt að rekja niðurstöður hvers könnunareintaks til einstaklinga. Send voru út 130 könnunareintök til allra 60 ára og eldri í Bolungarvík í nóvembermánuði 2005 og var skilafrestur til loka þess mánaðar. Svör fengust frá 78 þátttakendum eða 60% þeirra sem fengu könnunina senda. Kynjahlutfall svarenda voru 57% konur og 42% karlar.

Í þessari skýrslu verður fjallað um þær niðurstöður sem könnunin sýnir. Niðurstöður hverrar spurningar könnunarinnar verða sýndar á myndrænan hátt og fjallað um þær í örstuttu máli. Í lokahluta skýrslunnar verða niðurstöðurnar túlkaðar og tillögur lagðar fram sem byggðar eru á túlkun niðurstaðna.

## **Niðurstöður könnunarinnar**

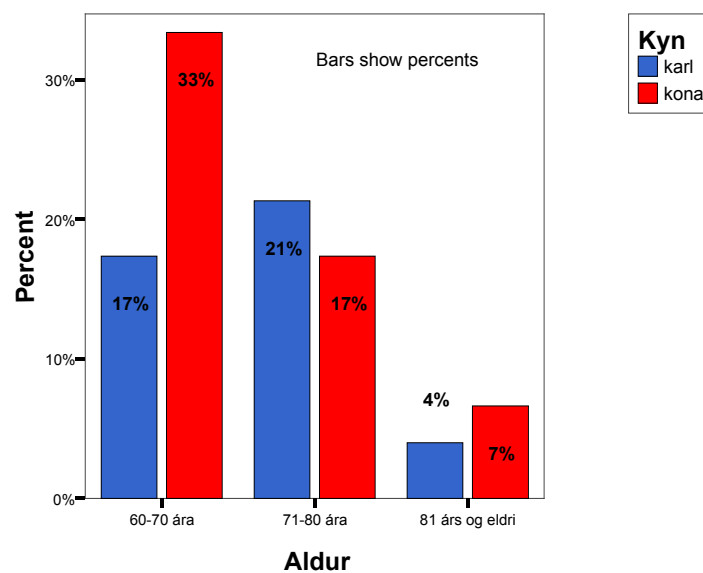
Í fyrsta hluta könnunarinnar var beðið um ýmis konar bakgrunnupplýsingar, s.s. kyn, aldur og hjúskaparstöðu. Hér að framan hefur komið fram hvernig svarhlutfall þátttakenda skiptist eftir kyni en hér að neðan gefur að líta mynd sem sýnir svarhlutfall eftir aldri.

## Mynd 1



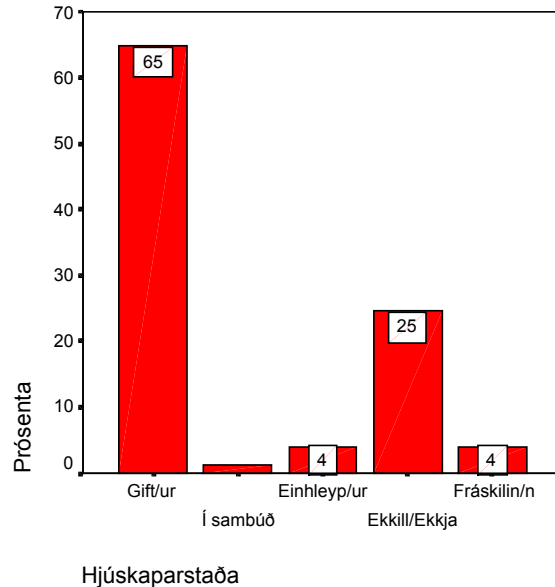
Eins og sést á mynd 1 eru 49% þátttakenda á aldrinum 60 – 70 ára, 38% eru á aldrinum 71 – 80 ára og 10% á aldrinum 81 árs og eldri. Þegar skoðað er hve mörg prósent af hverjum aldurshópi fyrir sig tók þátt í könnuninni kemur í ljós að 60% af aldurshópnum 60 – 70 ára svaraði könnuninni, 65% af aldurshópnum 71 – 80 ára og 31% af aldurshópnum 81 árs og eldri (mynd 1).

## Mynd 2



Mynd 2 sýnir svarhlutfall þátttakenda eftir aldri og kyni. Í aldurshópnum 60 – 70 ára eru mun fleiri konur sem taka þátt, eða 33% á móti 17% karla. Í aldurshópnum 71 – 80 ára eru karlarnir aðeins fleiri og í aldurshópnum 81 árs og eldri er munur á milli kynja lítill (mynd 2).

### Mynd 3

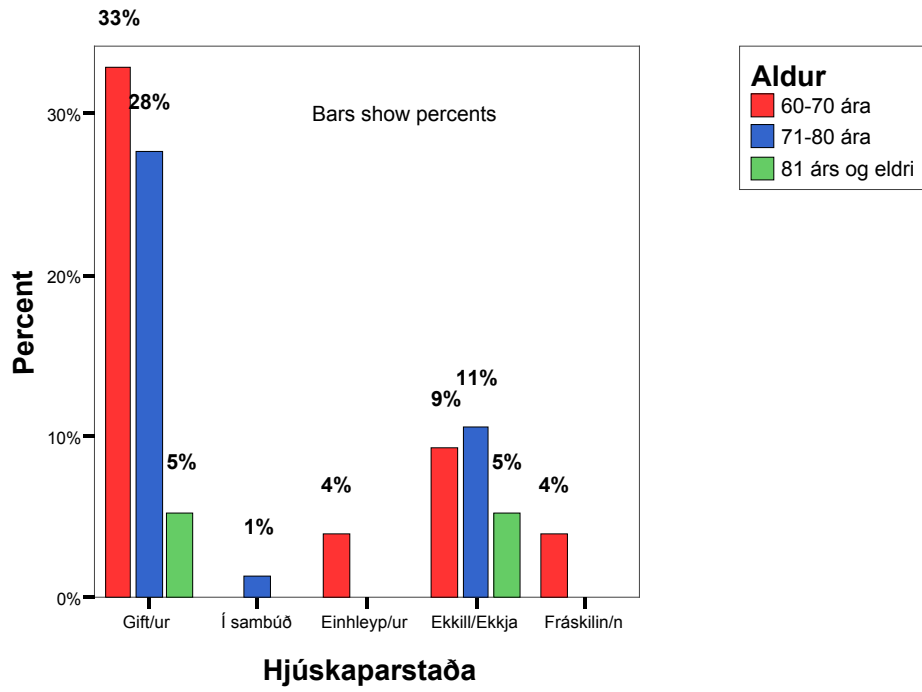


Mynd 3 sýnir hjúskaparstöðu þátttakenda og er langstærsti hópurinn giftur eða 65%. Þó er nokkuð stór hópur þátttakenda sem eru ekkjar og ekkjur, eða 25% (mynd 3).

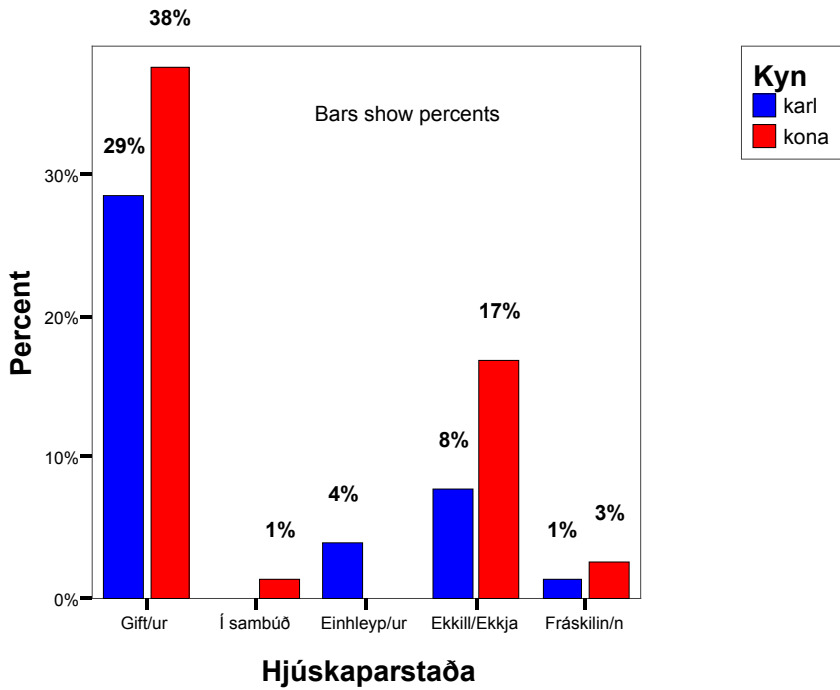
Ef hjúskaparstaða þátttakenda er skoðuð eftir aldri kemur í ljós að 33% eru á aldrinum 60 – 70 ára, 28% eru á aldrinum 71 – 80 ára og 5% eru á aldrinum 81 árs og eldri. 9% þeirra sem eru 60 – 70 ára eru ekkjar eða ekkjur, 11% þeirra sem eru 71 – 80 ára og eldri og 5% þeirra sem eru 81 árs og eldri (mynd 4).

Ef hjúskaparstaðan er skoðuð eftir kyni, kemur í ljós að konur eru í meirihluta þátttakenda sem eru giftar eða eru ekkjur. 38% kvennanna eru giftar og 17% þeirra eru ekkjur. 29% karlanna eru giftir og 8% þeirra eru ekkjar (mynd 5).

Mynd 4

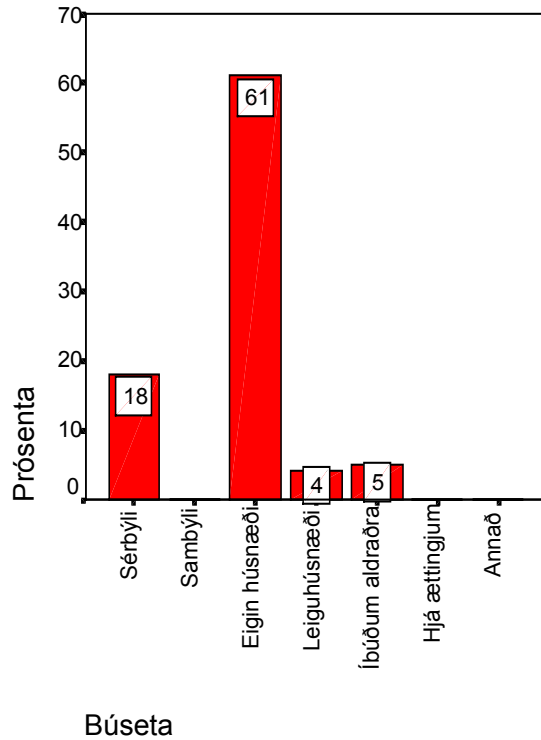


Mynd 5



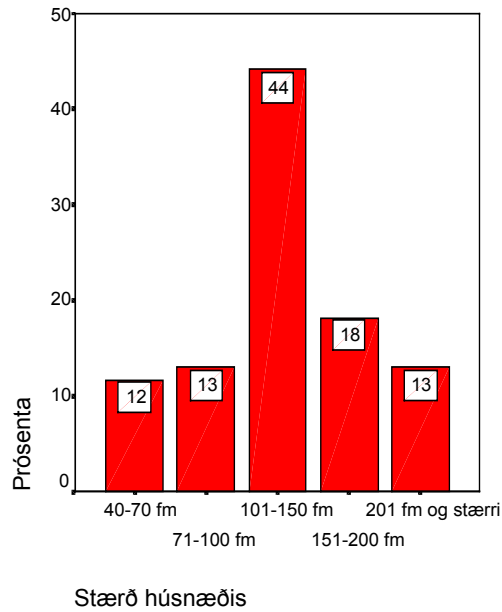
Í öðrum hluta könnunarinnar var spurt um ýmis atriði er varða húsnæðismál eldri borgara. Eins og sést á mynd 6 búa flestir þátttakendur í eigin húsnæði og í sérbýli, eða 79% þátttakenda, 4% búa í leiguhúsnæði og 5% í íbúðum aldraðra (mynd 6).

### Mynd 6



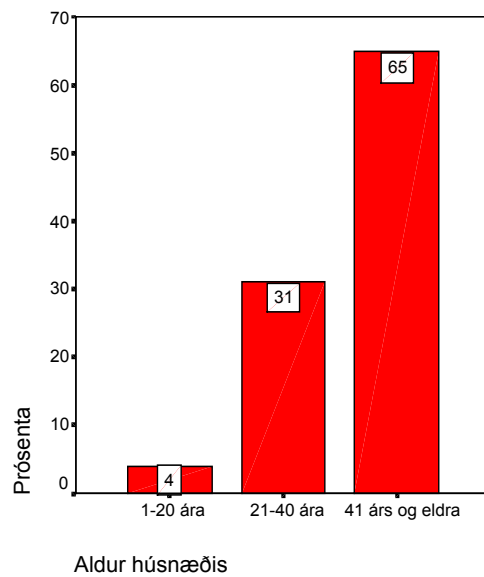
Þegar spurt var um stærð þess húsnæðis sem þátttakendur búa í kemur í ljós að mikill meirihluti þátttakenda búa í húsnæði að stærðargráðunni 101 – 150 fermetrar, eða 44%. Sú niðurstaða ætti ekki að koma á óvart því að flest hús í bænum eru af þessari stærðargráðu (mynd 7).

## Mynd 7



Spurt var um aldur þess húsnæðis sem þátttakendur búa í og flestir, 65% þátttakenda búa í húsnæði sem er 41 árs og eldra, 31% í húsnæði sem er 21 – 40 ára og einungis 4% búa í húsnæði sem er 1 – 20 ára (mynd 8).

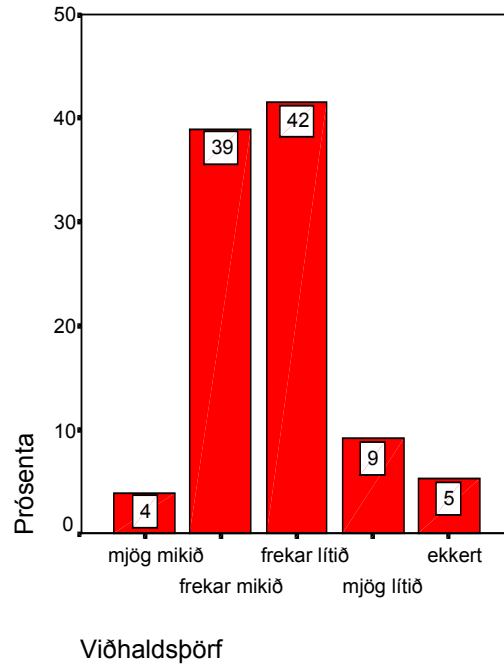
## Mynd 8





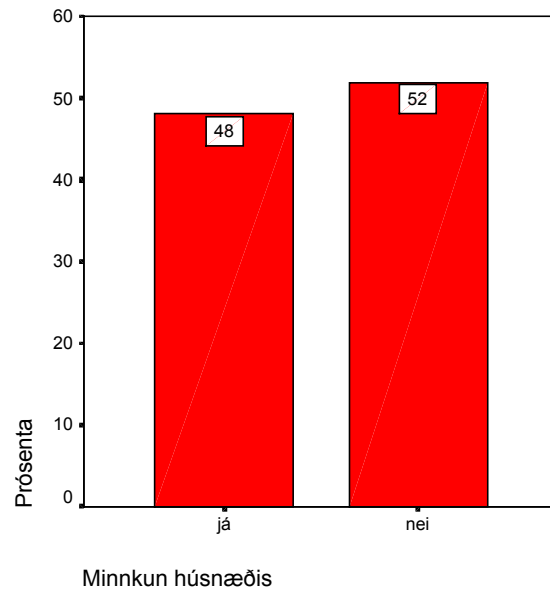
Spurning 7 í könnuninni var um viðhaldspörf þess húsnæðis sem þátttakendur búa í. Fram kom í niðurstöðunum að flestir, eða 51% töldu viðhaldspörfina vera frekar eða mjög litla, 43% töldu hana vera frekar mikla og einungis 5% þátttakenda töldu viðhaldspörf þess húsnæðis sem þeir búa í vera ekkert (mynd 9).

### Mynd 9



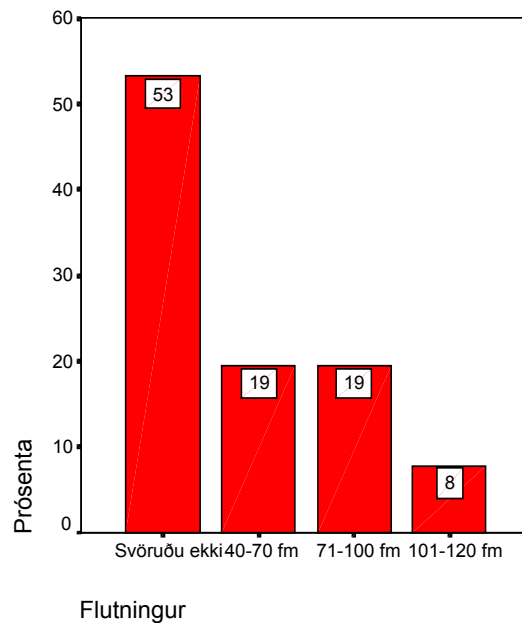
Í spurningum 8 og 9 var spurt hvort þátttakendur vildu minnka eða stækka við sig húsnæði. Enginn vildi stækka við sig húsnæði en 48% vildu minnka við sig húsnæði en 52% vildu það ekki (mynd 10).

## Mynd 10



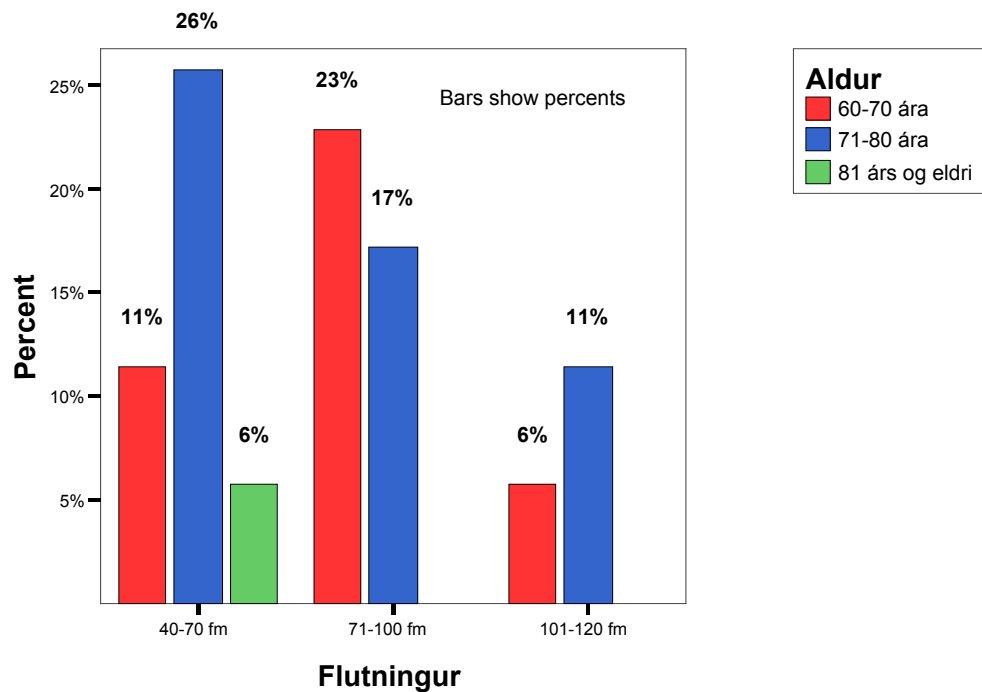
Þegar þátttakendur voru spurðir um stærð þess húsnæðis sem þeir myndi vilja flytja í var mikill meirihluti þátttakenda eða 53% sem ekki tóku afstöðu til þeirrar spurningar. 19% vildu flytja í húsnæði sem er 40 – 70 fermetrar að stærð, önnur 19% í húsnæði sem er 71 – 100 fermetrar að stærð og einungis 8% vildu flytja í húsnæði sem er 101 – 120 fermetrar að stærð (mynd 11).

## Mynd 11



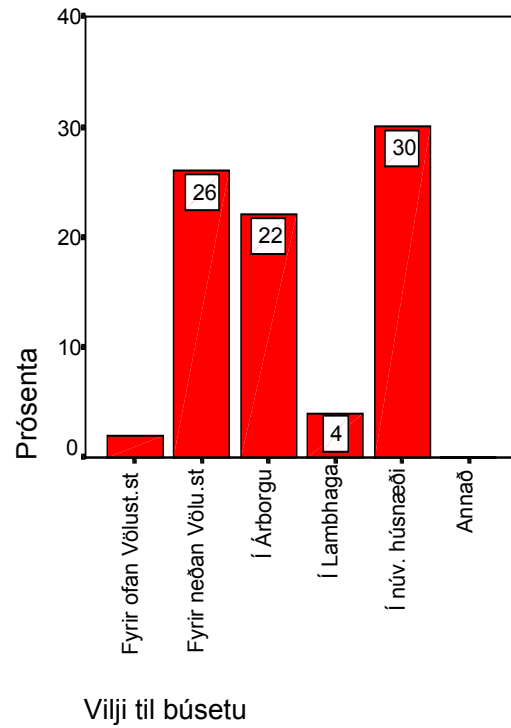
Ef niðurstöður þessarar spurningar er skoðuð eftir aldri þátttakenda kemur í ljós að aldurshópurinn 60 – 70 ár vill frekar flytja í húsnæði sem er 71 – 100 fermetrar en bæði aldurshóparnir 71 – 80 ára og 81 árs og eldri vilja frekar flytja í húsnæði sem er 40 – 70 fermetrar (mynd 12).

**Mynd 12**



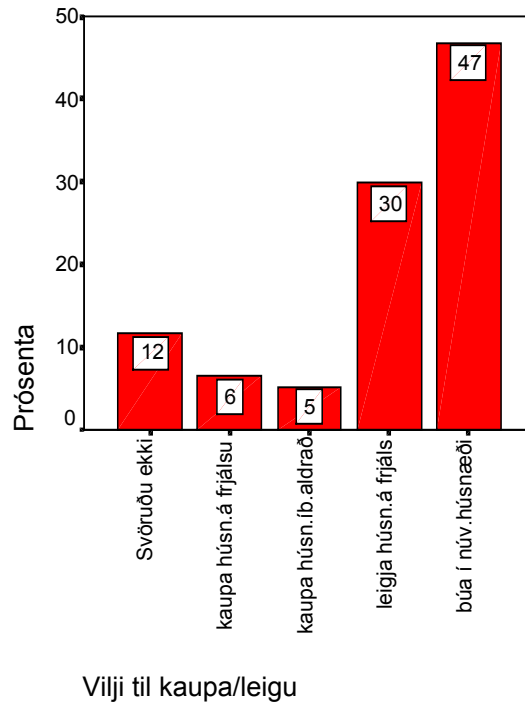
Í spurningu 11 var spurt hvar þátttakendur vildu búa og átti að merkja við alla þá möguleika sem við áttu. Meirihluti þátttakenda merkti aðeins við einn valmöguleika og um 25% svöruðu þessari spurningu ekki. Niðurstöður spurningarinnar eru þær að 30% þátttakenda vilja búa í því húsnæði sem þeir búa í núna, 26% vilja búa fyrir neðan Völusteinsstræti, 22% vilja búa í Árborgu, 4% vilja búa í Lambhaga og um 2% vilja búa fyrir ofan Völusteinsstræti (mynd 13).

### Mynd 13



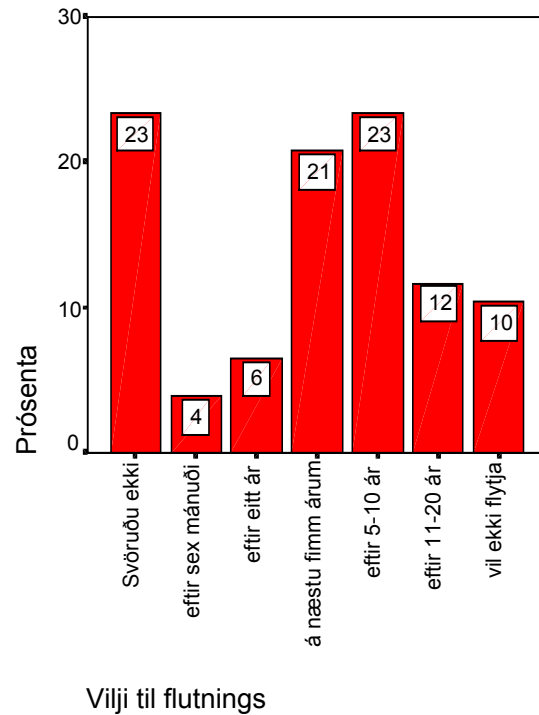
Í spurningu 12 var spurt hvað fólk vildi gera í sambandi við búsetu. Meirihluti þátttakenda eða 47% vilja búa í því húsnæði sem þeir búa í núna, 30% vilja leiga húsnæði í íbúðum aldraðra, 6% vilja kaupa húsnæði á frjálsum markaði og 5% vilja kaupa húsnæði í íbúðum aldraðra. 12% þátttakenda svöruðu þessari spurningu ekki (mynd 14).

## Mynd 14



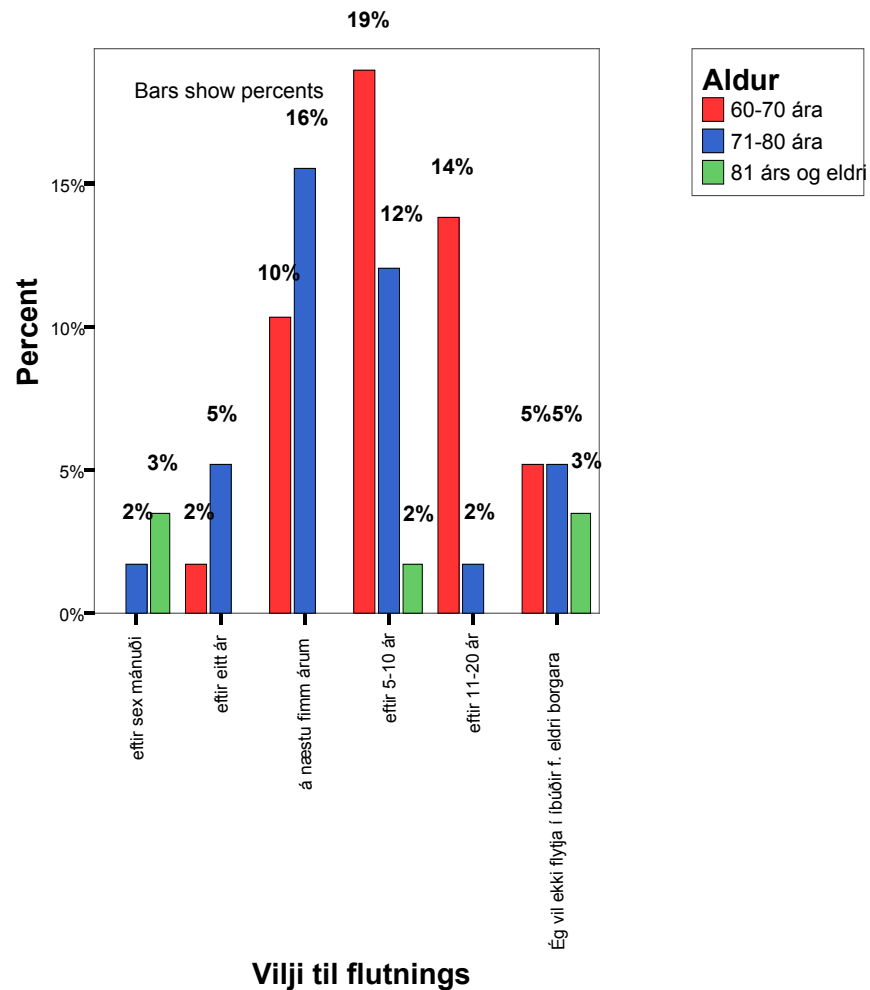
Í spurningu 13 voru þátttakendur spurðir um það hvenær eða hvort þeir vildu flytja í íbúðir fyrir aldraða. 23% þátttakenda svöruðu spurningunni ekki. 44% þátttakenda vilja flytja í íbúðir fyrir aldraða á næstu 5 – 10 árum, 12% sögðust vilja flytja eftir 11 – 20 ár, 10% eftir 6 mánuði – eitt ár og 10% sögðust ekki vilja flytja í íbúðir aldraða (mynd 15).

## Mynd 15



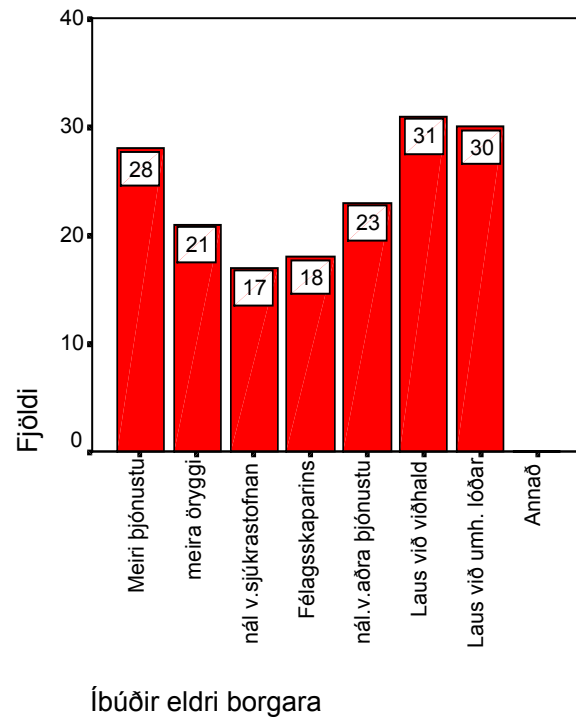
Þegar niðurstöður þessarar sömu spurningar eru skoðaðar eftir aldri þátttakenda kemur í ljós að aldurshópurinn 60 – 70 ára segist vilja flytja í íbúðir fyrir aldraða eftir 5 – 20 ár, stærsti hópurinn, 19% eftir 5 – 10 ár. Aldurshópurinn 71 – 80 ára segist vilja flytja í íbúðir fyrir aldraða á næstu fimm árum eða eftir 5 – 10 ár, stærsti hópurinn, 16% á næstu fimm árum. Aldurshópurinn 81 árs og eldri virðist hins vegar annað hvort vilja flytja í íbúðir aldraða sem fyrst eða þá alls ekki (mynd 16).

## Mynd 16



Í spurningu 14 voru þátttakendur spurðir um ástæður þess að þeir vildu flytja í íbúðir fyrir eldri borgara og máttu þeir merkja við fleiri en einn valmöguleika. Niðurstöðurnar voru þær að 31% sögðust vildu vera laus við viðhald húsnæðis, 30% vildu vera laus við umhirðu lóðar, 28% töldu að þá fengju þeir meiri þjónustu, 23% vegna nálægðar við aðra þjónustu í bænum, 21% töldu að meira öryggi fylgdi því að búa í íbúðum fyrir eldri borgara, 18% vegna félagsskaparins og 17% vegna nálægðar við sjúkrastofnanir í bænum (mynd 17).

Mynd 17

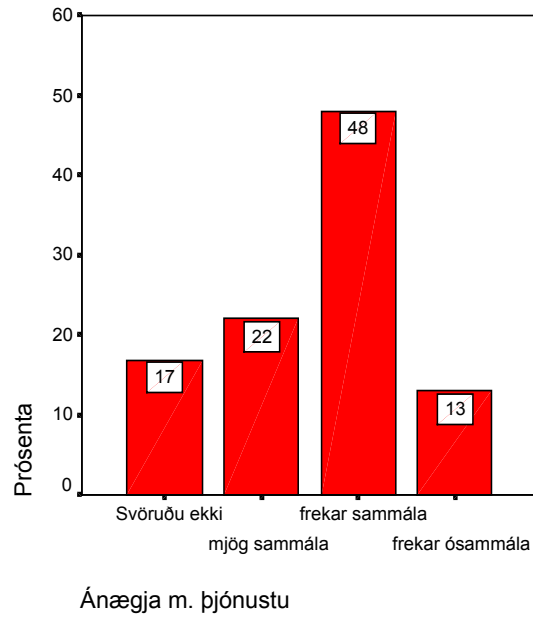


Í þriðja hluta könnunarinnar var spurt um ýmis félagsmál eldri borgara og viðhorf þeirra til þeirrar þjónustu sem bæjarfélagið veitir.

Í spurningu 16 var spurt hvort þátttakendur væru ánægðir með þá þjónustu sem bæjarfélagið veitir eldri borgurum. 70% þátttakenda voru mjög eða frekar sammála því, 13% voru frekar ósammála og 17% svöruðu spurningunni ekki (mynd 18).

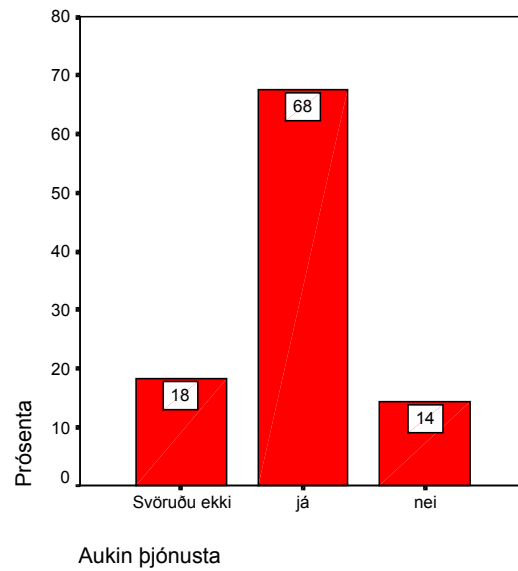


## Mynd 18



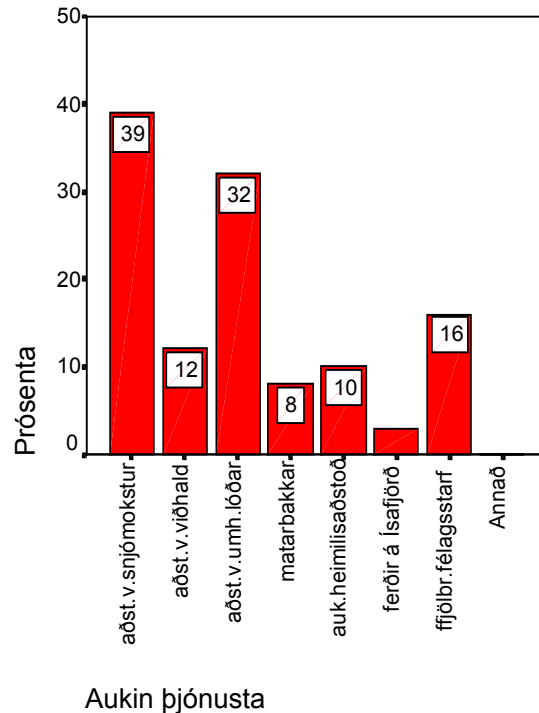
Þegar spurt var hvort þátttakendur vildu auka þá þjónustu sem bæjarfélagið veitir eldri borgurum var niðurstaðan afgerandi. 68% sögðu já, 14% nei og 18% tóku ekki afstöðu (mynd 19).

## Mynd 19



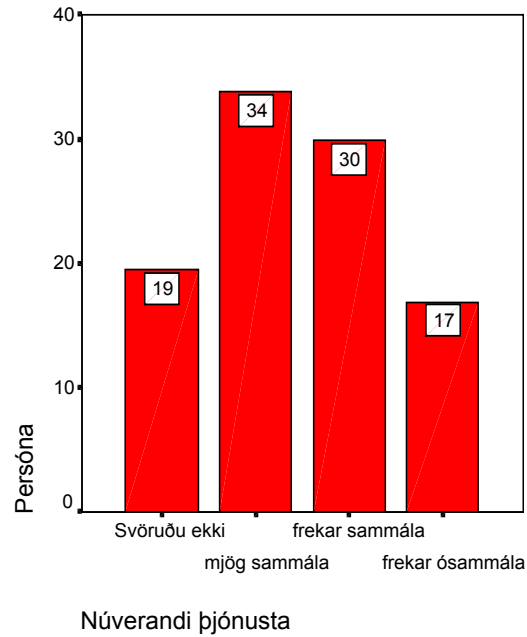
Í spurningu 18 var spurt um þá auknu þjónustu sem þátttakendur vildu að bæjarfélagið veitti og mátti merkja við fleiri en einn valmöguleika. Niðurstöðurnar voru á þá leið að 39% vildu fá aðstoð við snjómokstur, 32% aðstoð við umhirðu lóðar, 16% merktu við fjölbreyttara félagsstarf, 12% aðstoð við viðhald húsnæðis, 10% vildu aukna heimilisaðstoð, 8% vildu fá matarbakka senda heim og 2% skipulagðar ferðir á Ísafjörð (mynd 20).

**Mynd 20**



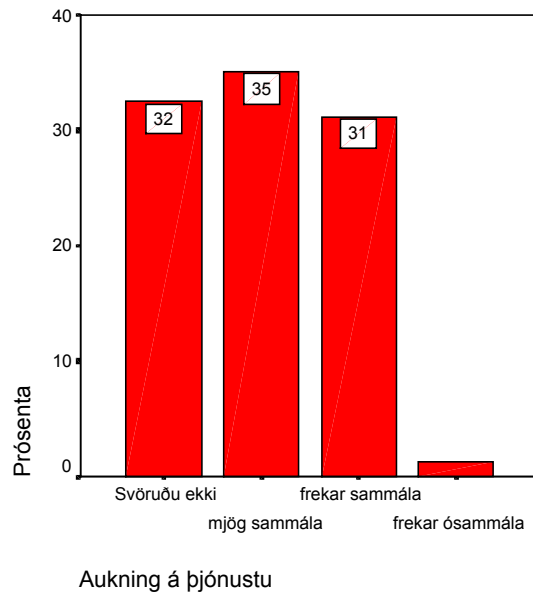
Í spurningu 19 var spurt um hvort þátttakendur teldu sig geta búið lengur í eigin húsnæði með þeirri þjónustu sem nú er til staðar. 19% svörðuð þessari spurningu ekki. 64% þátttakenda voru mjög eða frekar sammála því að þeir gætu búið lengur í eigin húsnæði með þeirri þjónustu sem nú er til staðar en 17% töldu sig ekki geta það (mynd 21).

## Mynd 21



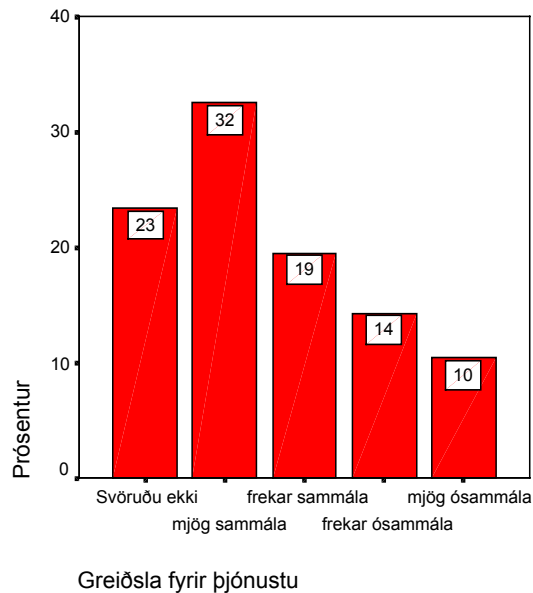
Í spurningu 20 voru þátttakendur spurðir um það hvort þeir telji að þeir geti búið lengur í eigin húsnæði með aukinni þjónustu. 32% þátttakenda tóku ekki afstöðu til þessarar spurningar, 66% voru frekar eða mjög sammála því að þeir gætu búið lengur í eigin húsnæði með aukinni þjónustu. Um 2% eru frekar ósammála fullyrðingunni (mynd 22).

## Mynd 22



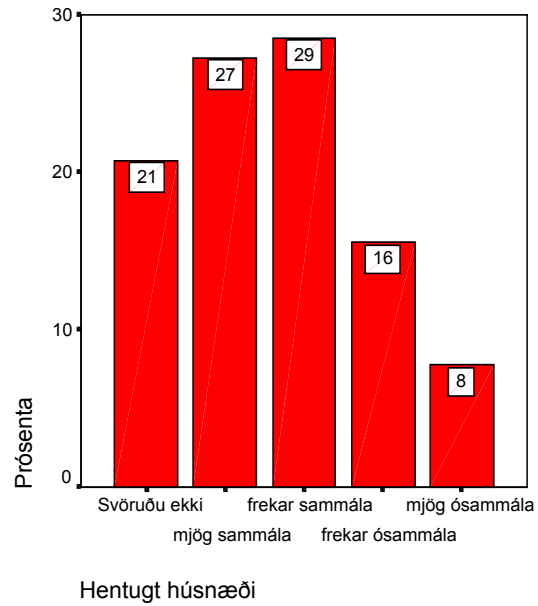
Í spurningu 21 voru þátttakendur spurðir um það hvort þeir væru sammála eða ósammála þeirri fullyrðingu að eldri borgarar ættu á greiða fyrir aukna þjónustu. 23% þátttakenda svörðuðu fullyrðingunni ekki, 51% voru mjög eða frekar sammála fullyrðingunni og 24% voru frekar eða mjög ósammála henni (mynd 23).

### Mynd 23



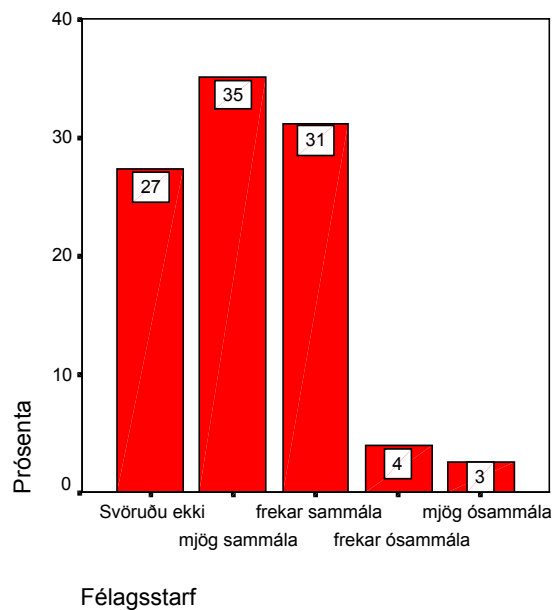
Þátttakendur voru, í spurningu 22, spurðir um hvort þeir væru sammála eða ósammála því hvort húsnæði það sem notað er til félagsstarfs eldri borgara í Árborgu vera hentugt eða ekki. 21% svarenda tóku ekki afstöðu til fullyrðingarinnar, 56% voru mjög eða frekar sammála fullyrðingunni og 24% voru henni frekar eða mjög ósammála (mynd 24).

## Mynd 24



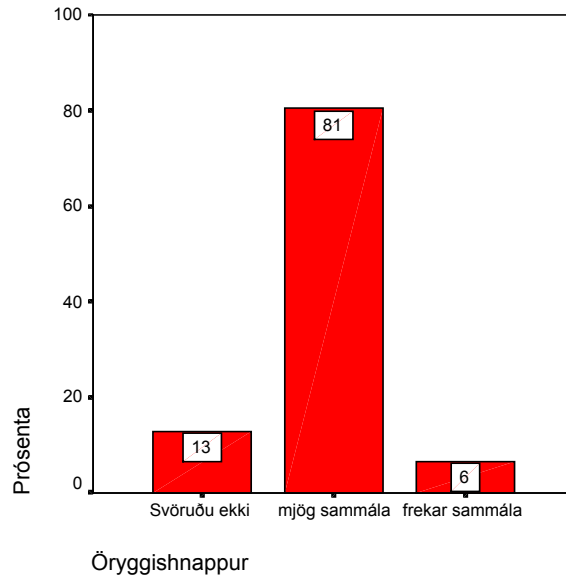
Í spurningu 23 voru þátttakendur spurðir um það hvort þeir væru ánægðir með félagsstarf eldri borgara. 27% þátttakenda svöruðu þessari spurningu ekki, 66% voru mjög eða frekar ánægðir með starfið og 7% voru óánægðir með félagsstarf eldri borgara (mynd 25).

## Mynd 25



Spurning 25 fjallaði um það hvort að þátttakendur væru sammála eða ósammála þeirri fullyrðingu að eldri borgarar í íbúðum aldraðra eigi að nýta sér öryggishnappa. Aðeins 13% tóku ekki afstöðu til þessarar fullyrðingar en 87% voru mjög eða frekar sammála fullyrðingunni. Enginn var frekar eða mjög ósammála henni (mynd 26).

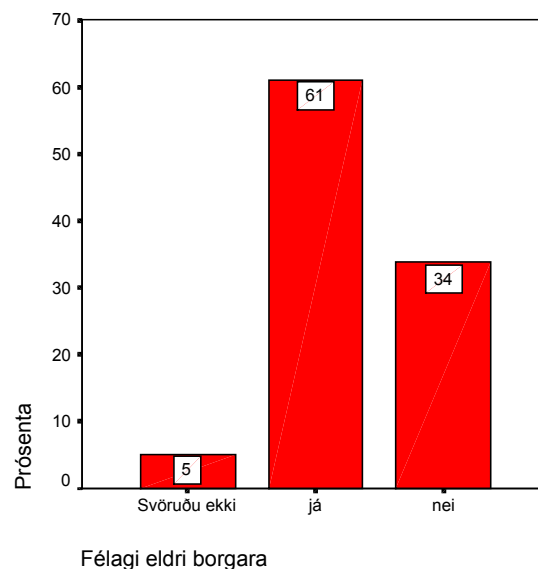
**Mynd 26**



Í fjórða hluta könnunarinnar voru þrjár spurningar um félag eldri borgara í Bolungarvík.

Í spurningu 26 voru þátttakendur spurðir að því hvort þeir væru félagsmenn í félagi eldri borgara eður ei. 5% svöruðu ekki spurningunni, 61% svaraði henni játandi en 34% neitandi (mynd 27).

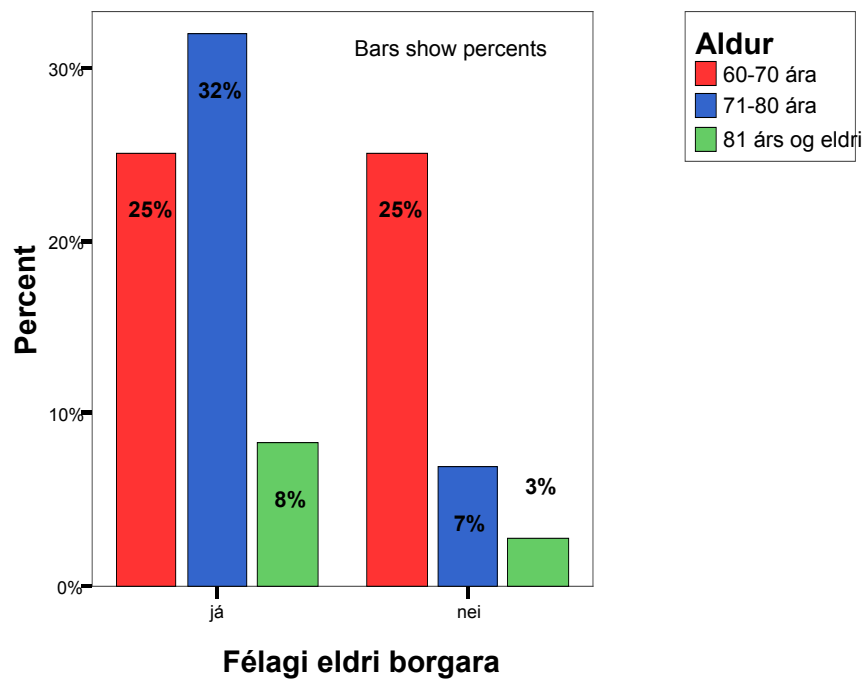
**Mynd 27**



Þegar skoðaðar eru niðurstöður þessarar spurningar út frá aldri þátttakenda kemur í ljós að flestir meðlimir félags eldri borgara eru á aldrinum 71 – 80 ára, eða 32%, 25% af aldurshópnum 60 – 70 ára eru meðlimir en einungis 8% af aldurshópnum 81 árs og eldri eru meðlimir.

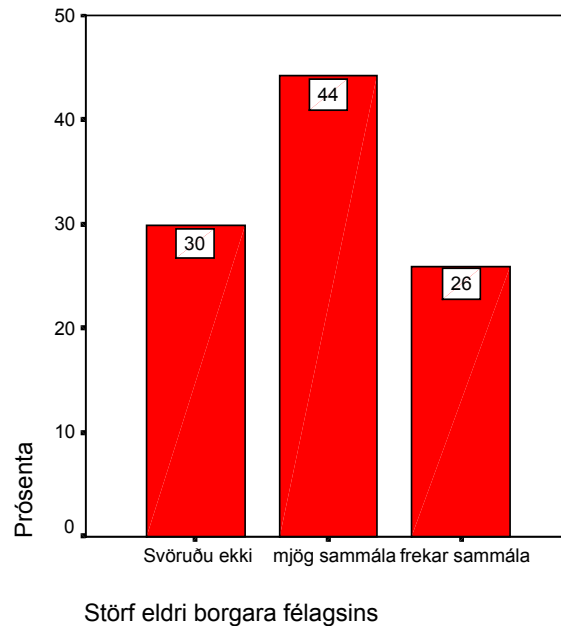
Stærsti hópurinn af þeim sem ekki eru meðlimir í félagi eldri borgara er aldurshópurinn 60 – 70 ára, eða 25%, einungis 10% af aldurshópnum 71 og eldri eru ekki meðlimir í félagi eldri borgara (mynd 28).

**Mynd 28**



Í spurningu 28 voru þátttakendur spurðir um það hvort þeir væru ánægðir með störf félags eldri borgara í Bolungarvík. 30% þátttakenda svöruðu þessari spurningu ekki, 70% þátttakenda voru ánægðir með störf eldri borgara félagsins og enginn var óánægður með störf þess (mynd 29).

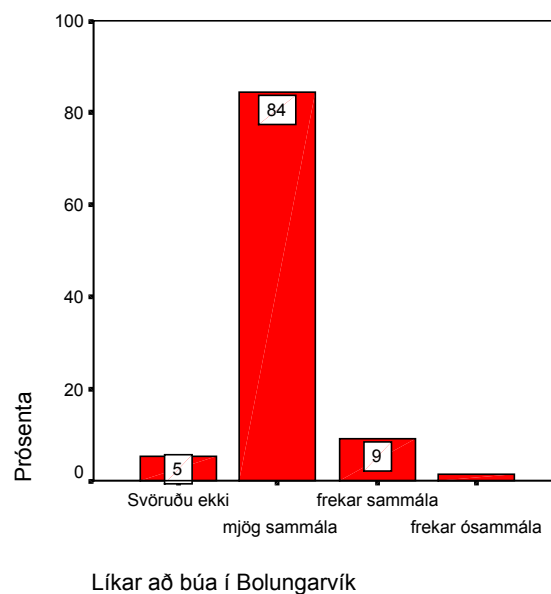
## Mynd 29



Í síðasta hluta könnunarinnar voru ýmsar spurningar almenns eðlis um viðhorf þátttakenda til búsetu í Bolungarvík.

Í spurningu 29 voru þátttakendur spurðir að því hvort þeir væru sammála eða ósammála þeirri fullyrðingu um að þeim líkaði vel að búa í Bolungarvík. 5% þátttakenda tók ekki afstöðu til fullyrðingarinnar, 93% þátttakenda sögðust vera mjög eða frekar sammála fullyrðingunni og 2% voru frekar ósammála henni (mynd 30).

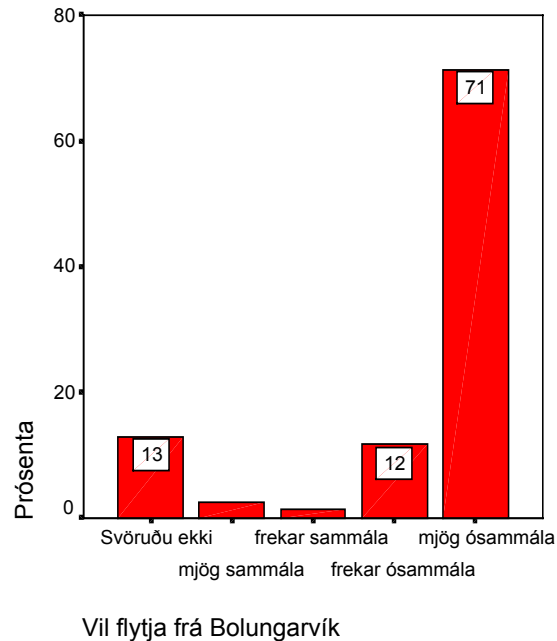
## Mynd 30





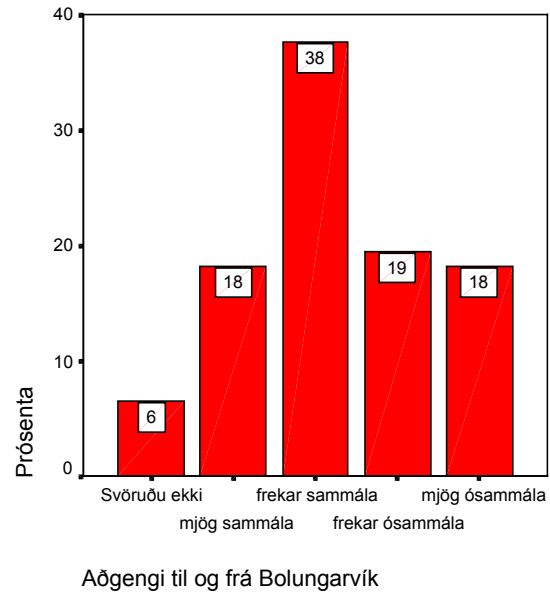
Þegar þátttakendur voru spurðir að því, í spurningu 30, hvort þeir vildu flytja frá Bolungarvík voru niðurstöður afgerandi. 13% þátttakenda svöruðu ekki spurningunni, 4% voru mjög eða frekar sammála því að vilja flytja frá Bolungarvík og 83% voru frekar eða mjög ósammála því að vilja flytja frá Bolungarvík (mynd 31).

**Mynd 31**



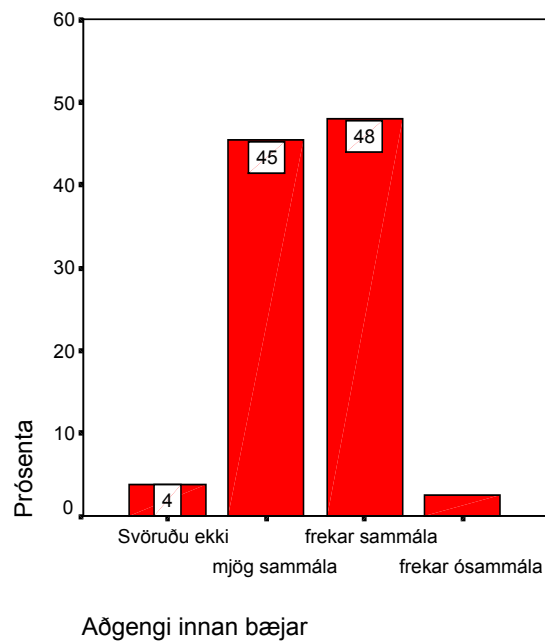
Í spurningu 33 voru þátttakendur spurðir um það hvort þeir væru sammála eða ósammála þeirri fullyrðingu að aðgengi til og frá Bolungarvík væri gott. 6% þátttakenda tóku ekki afstöðu til þessarar fullyrðingar, 56% voru mjög eða frekar sammála fullyrðingunni en 37% voru frekar eða mjög ósammála (mynd 32).

### Mynd 32



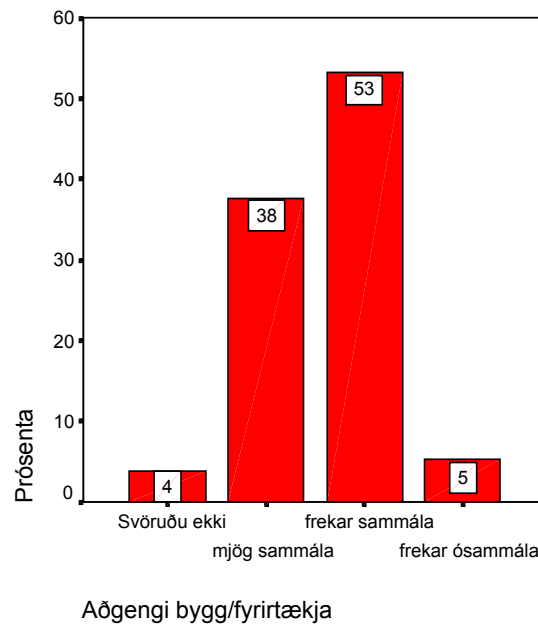
Í spurningu 34 voru þátttakendur spurðir að því hvort þeir væru sammála eða ósammála þeirri fullyrðingu að aðgengi innanbæjar væri gott. 4% tóku ekki afstöðu, 93% mjög eða frekar sammála fullyrðingunni og 3% voru henni frekar ósammála (mynd 33).

### Mynd 33



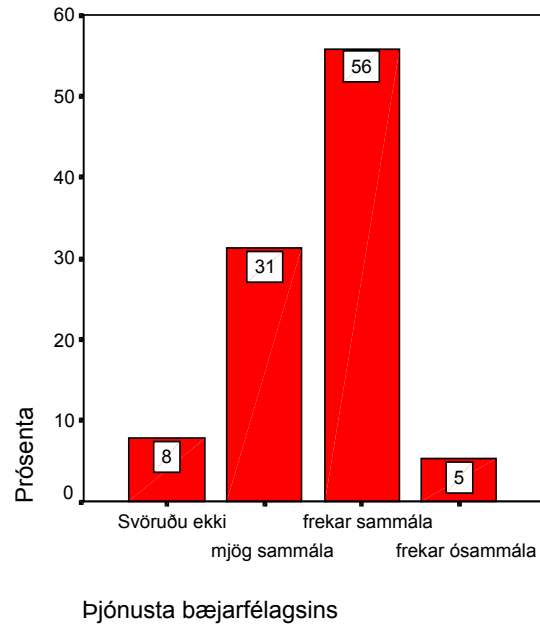
Spurning 35 fjallaði um aðgengi að opinberum byggingum og fyrirtækjum í bæjarfélaginu og voru þátttakendur spurðir að því hvort þeir væru sammála eða ósammála því að aðgengið væri gott. 4% þátttakenda svaraði spurningunni ekki, 91% var mjög eða frekar sammála fullyrðingunni en 5% voru frekar ósammála fullyrðingunni (mynd 34).

**Mynd 34**



Í spurningu 37 voru þátttakendur spurðir að því hvort þeir væru ánægðir með aðra þjónustu sem er í bæjarfélaginu. 8% tóku ekki afstöðu til spurningarinnar, 87% voru mjög eða frekar sammála því að þeir væru ánægðir með aðra þjónustu en 5% voru frekar ósammála fullyrðingunni (mynd 35).

## Mynd 35



Nokkrar spurningar í könnuninni voru efnisspurningar, þ.e. þátttakendur áttu að skrifa sínar skoðanir, væntingar eða viðhorf til ýmissa mála er tengdust þeim málaflokkum sem könnunin tók til.

Í spurningu 15 voru þátttakendur beðnir um að koma með tillögur að lausnum í húsnæðismálum eldri borgara. Það voru ekki allir sem nýttu sér þennan möguleika en samantekt á svörum þeirra sem lögðu fram tillögur í spurningu 15 voru eftirfarandi:

- að byggðar verði fleiri íbúðir í viðbyggingu við Árborgu
- að íbúðirnar væru ekki minni en 70 fermetrar
- að fyrirhugað sjúkrarými við Árborgu verði breytt í íbúðarbyggingu
- að íbúðir í Lambhaga væru lagfærðar og þær teknar í notkun fyrir eldri borgara

Í spurningu 24 voru þátttakendur beðnir um að skrifa niður það sem þeir töldu að betur mætti fara í félagsstarfi eldri borgara. Samantekt á svörum þeirra sem það gerðu voru eftirfarandi:

- að félag eldri borgara fengi hentugra og stærra húsnæði þar sem gengið væri inn beint af götunni, t.d. væri tengibygging JFE hentug í því sambandi
- að loftræsting í fönðurherbergi í kjallara í Árborgu væri slæm

- að húsnæðið væri þannig úr garði gert að öll starfsemi félags eldri borgara gæti verið þar, s.s. fönður, spil, kaffi og spjall, móttakaka gesta, stærri samkomur o.fl.
- að safnaðarheimilið væri of lítið og óhentugt því alltaf þarf að vera að bera húsgögn til og frá
- að leiðbeinandi í fönðri gæti sinnt öllum og leiðbeint í öllu handverki
- að leiðbeinandi í fönðri sé umburðarlyndari og sýndi meiri þjónustulund
- að auka fjölbreytni í fönðrinu og að leiðbeinandi kynnti sér hvað sé verið að gera annars staðar

Í spurningu 27 áttu þátttakendur að gefa upp ástæður hvers vegna þeir væru ekki félagar í eldri borgara félagi Bolungarvíkur. Þeir sem svöruðu því gáfu upp eftirfarandi ástæður:

- að þeir hefðu ekki tíma sökum anna vegna vinnu eða annars félagsstarfs
- að þeir hefðu ekki áhuga á að ganga í félagið
- þeir töldu ekki tímabært að gera það
- að þeir væru ekki félagslyndir
- að þeim hefði ekki verið boðið í félagið

Í spurningu 31 voru þátttakendur beðnir um að gefa upp ástæður þess að þeir vildu flytja frá Bolungarvík ef að þeir hefðu svarað spurningu 30 á þann veg að þeir vildu flytja. Í spurningu 32 voru þátttakendur beðnir um að segja hvers vegna þeir hefðu ekki flutt ef þeir á annað borð höfðu hug á því. Mjög fáir svöruðu þessum spurningum enda yfirgnæfandi meirihluti sem ekki hafði hug á að flytja frá staðnum. Þær ástæður sem gefnar voru upp voru eftirfarandi:

- að allir ættingjar væru fluttir í burtu
- að þeir gætu ekki selt eignir sínar
- að óviðunandi verð fengist fyrir eignir á staðnum

Í spurningu 36 voru þátttakendur beðnir um að koma með tillögur varðandi bætt aðgengi. Þær tillögur sem fram komu voru eftirfarandi:

- að bora jarðgöng um Óshlíð
- að setja hitalögn í tröppur í Árborgu
- að götur og gangstéttar í bænum væru betur mokaðar
- að hálkueyðing væri meira notuð, sérstaklega við Árborgu
- að gangbrautir væru í ólagi

Í spurningu 38 voru þátttakendur beðnir um að setja fram tillögur varðandi betri þjónustu almennt í bæjarfélaginu. Þær tillögur sem settar voru fram voru eftirfarandi:

- að allir bæjarbúar séu vinir og góðir hver við annan
- að það vanti tekjur í bæjarsjóð sem hamli framkvæmdum í bænum
- að lyfta og þvottavélar í Árborgu séu í lagi
- að ráða húsvörð í Árborgu

- að götum og gangstéttum í bænum er illa haldið við
- að eldri borgurum sé sýnd meiri tillitssemi og að þeir séu ekki látnir finna það að þeir séu byrði á bæjarfélaginu
- að þeim sem eru orðnir 60 ára og eldri séu sendar upplýsingar um þá þjónustu sem í boði er í bæjarfélaginu fyrir þennan aldurshóp

### Túlkun niðurstaðna

Í þessum hluta verður niðurstöður könnunarinnar skoðaðar nánar og reynt að túlka þær á sem gleggstan hátt. Eins og kom fram í inngangi var um 60% þátttaka. Til þess að niðurstöður svona könnunar geti talist marktækar er talað um að best sé að svarhlutfallið sé 70%. Hins vegar gefa niðurstöður könnunarinnar ákveðnar vísbendingar um viðhorf og væntingar þess aldurshóps sem könnunin náði til sem vert er að benda á.

Í fyrsta hluta könnunarinnar voru þrjár spurningar um kyn, aldur og hjúskaparstöðu. Í könnun sem þessari eru þetta atriði sem nauðsynlegt er að fá fram til þess að hægt sé að kanna hvort munur sé á niðurstöðum eftir kyni, aldri eða hjúskaparstöðu. Fjölmennasti hópur þátttakenda var aldurshópurinn 60 – 70 ára en 65% af aldurshópnum 71 – 80 ára svaraði könnuninni. Mun fleiri konur tóku þátt en karlar og kemur það ekki á óvart því konur virðast vera viljugri til þess að taka þátt í könnunum yfirleitt. Hvað hjúskaparstöðuna varðar þá er athyglisvert hve stór hópur þátttakenda eru ekkjar eða ekkjur eða 25%. Konur eru þar í meirihluta, um 17%, og er það í samræmi við þá þróun sem er annars staðar að konur virðast lifa lengur en karlar.

Í öðrum hluta könnunarinnar voru spurningar um atriði sem varða húsnæðismál eldri borgara. Spurt var um núverandi búsetu og hvernig þátttakendur sæju búsetumál sín þróast í framtíðinni. Niðurstöður voru þær að mikill meirihluti þátttakenda býr í eigin húsnæði sem í meirihluta tilfella eru sérbýli. Meðal stærð húsnæðis var 101 – 150 fermetrar og aldur þess var í flestum tilfellum eldri en 40 ára.

Þessar niðurstöður koma ekki á óvart. Algengara er hér á landi að fólk eigi sitt húsnæði fremur en að leigja það og hlutfall þeirra sem eiga húsnæði hækkar með hækkandi aldri. Þá er mikill meirihluti húsnæðis í bænum sérbýli og yfirleitt er það húsnæði í eigu fólks. Það er algengara hér að húsnæði í sambýli er í leigu og er nánast allt slíkt húsnæði í útleigu. Þá kemur aldur húsnæðisins ekki á óvart því um tuttugu ár eru liðin síðan byggt var íbúðarhúsnæði í bænum. Á þeim tíma hafa nánast eingöngu verið seldar húseignir þegar fólk hefur verið að flytjast úr bænum. Fólk hefur ekki selt stærri eignir og keypt sér minna húsnæði hér í bæ en það virðist vera að breytast því síðastliðið ár hefur nokkuð verið um slíkt.

Hins vegar koma niðurstöður hvað varðar viðhaldspörf húsnæðis nokkuð á óvart en þær skiptast nánast í tvo hópa, annars vegar þá sem telja viðhaldspörf litla og þá sem telja hana mikla. Hvernig túlka eigi slíka niðurstöðu er erfitt en ætla má að þarna spili inn í mismunandi viðhorf á hvað teljist viðhald og hvenær það sé mikið eða lítið. Á hinn

bóginn ber að líta á það að það virðist vera að stór hópur þátttakenda býr í húsnæði sem þarfast lítills viðhalds en hinn hópurinn í húsnæði sem þarfnast meira viðhalds.

Hvað varðar búsetumál í nánustu framtíð þá kom það skýrt fram að allir vilja minnka við sig húsnæði niður í stærðir á bilinu 40 – 100 fermetra og var meðaltalið 70 fermetrar. Hins vegar kemur það á óvart að það virðist sem að eldra fólkið vilji frekar minnka við sig niður í 40 – 70 fermetra en það yngra vill stærra húsnæði, 70 – 100 fermetra. Þá kom einnig fram að æskileg stærð húsnæðis var 70 fermetrar. Skoðun þátttakenda var að byggja verði fleiri íbúðir fyrir aldraða við Árborgu og þá í stærðinni 70 fermetra. Fram kom að vilji þátttakenda er að Lambhagi verði tekinn í notkun.

Hins vegar kom það skýrt fram að mikill meirihluti þátttakenda vill búa í núverandi húsnæði og var enginn munur milli aldurshópa. Meirihluti vill búa fyrir neðan Völusteinsstræti, nokkur hópur í Árborgu og annar minni í Lambhaga. Það er því ljóst að vilji eldra fólks í bæjarfélaginu er að búa sem lengst í sínu eigin húsnæði. Því þarf að skoða til hvaða aðgerða bæjarfélagið getur gripið til að koma til móts við þær óskir.

Þegar skoðaðar eru niðurstöður um það hvenær fólk telur sig vilja flytja í íbúðir fyrir aldraða kemur í ljós að meirihluti þátttakenda telur það ekki vera fyrir en eftir 5 – 10 ár. Mjög fáir vilja flytja sem fyrst og það sem kemur á óvart er að nokkur hópur þátttakenda vill alls ekki flytja í íbúðir fyrir aldraða. Þegar aldurssamsetningin er skoðuð kemur í ljós að yngra fólkið vill flytja seinna en það eldra en mest kemur á óvart að sá hópur sem alls ekki vill flytja í íbúðir fyrir aldraða kemur úr öllum þremur aldurshópunum og enginn munur þar á.

Það virðist því vera ljóst að mjög fáir vilja flytja í íbúðir fyrir eldri borgara á næstu árum. Því ætti það húsnæði sem bæjarfélagið á og reist var fyrir eldri borgara, þ.e. Árborg og Lambhagi að anna þeirri þörf sem virðist vera nú til staðar. Það er vilji eldri borgara að bæði íbúðir í Árborgu og Lambhaga verði nýttar fyrir þá. Ljóst er að taka verður Lambhagann í gegn með þarfir eldri borgara í huga, þar sem stærri íbúðirnar í Árborgu eru allar í leigu og eftirspurn er eftir stærri íbúðum.

Einnig kom fram að eldri borgarar sjá fyrir sér að sú sjúkraálma sem áætlað var að reisa verði ekki reist sem slík heldur breytt í íbúðarálmu með íbúðum fyrir eldri borgara sem verði að lágmarki 70 fermetrar að stærð. Fara þarf vel yfir það mál og vegna þess að þörfin fyrir húsnæði er ekki það brýn, gefst bæjaryfirvöldum, stjórnvöldum og eldri borgurum tími til að skoða þessi mál ofan í kjölinn.

Ástæða þess að fólk vill flytja í íbúðir fyrir eldri borgara eru aðallega þær að þá er fólk laust við viðhald eigin húsnæðis og umhirðu lóðar. Einnig er fólk að sækjast eftir meira öryggi. Þessar niðurstöður koma ekki á óvart, því erfiðara verður fyrir fólk að sjá um viðhald húsa og umhirðu lóða þegar það eldist og þykir nú yngra fólki nóg um í þessum efnum. Þá er meira öryggi að búa í sambýli sem er í nálgæð við sjúkrastofnanir.

Í þriðja hluta könnunarinnvar var spurt um ýmis félagsmál eldri borgara. Spurt var um þá þjónustu sem bæjarfélagið veitir eldri borgurum og hvort ástæða væri til að breyta og

auka hana. Það sem er athyglisvert í niðurstöðum þess hluta er að þrátt fyrir að meirihluti þátttakenda sé ánægður með þá þjónustu sem bæjarfélagið veitir telur meirihluti þátttakenda vera þörf að aukinni aðstoð. Sú aukna aðstoð sem meirihluti þátttakenda vill sjá er aðstoð við snjómokstur og aðstoð við umhirðu lóðar. Niðurstaðan er í samræmi við þann vilja eldri borgara að búa í eigin húsnæði eins lengi og mögulegt er. Fólk telur sig geta búið lengur í eigin húsnæði fái það aukna aðstoð við ofangreind atriði. Þá vill meirihluti þátttakenda greiða fyrir þessa auknu þjónustu.

Það er vitað mál að ódýrara er fyrir samfélagið að fólk geti búið í eigin húsnæði eins lengi og það vill sjálft. Það hlýtur því að vera hagar bæjarfélagsins að slíkt sé einnig vilji eldra fólks í bænum. Því ætti það ekki að vera mikið mál að koma til móts við vilja og þarfir eldri borgara varðandi aukna aðstoð sem í þessu tilfelli flest aðallega í aðstoð við snjómokstur og aðstoð við umhirðu lóðar.

Þær niðurstöður sem komu fram er varða það félagsstarf eldri borgara sem bæjarfélagið stendur fyrir eru mjög ánægjulegar en mikill meirihluti þátttakenda er ánægður með það sem þar er í boði. En alltaf má gera betur og nokkrar ábendingar komu fram sem vert er að skoða.

Í fjórða hlutanum voru þrjár spurningar sem lutu að félagi eldri borgara. Meirihluti eldri borgara eru félagsmenn og er aldurshópurinn 71 – 80 ára stærstur. Það er áhugavert að velta því fyrir sér hvers vegna svo stór hópur aldurshópsins 60 – 70 ára eru ekki félagsmenn. Þær ástæður sem þátttakendur gáfu voru að þeir væru enn í vinnu, hefðu ekki tíma eða töldu ekki tímabært að ganga í félagið. Það má því segja að niðurstöðurnar séu góð ábending til félags eldri borgara um að skoða það hvernig það geti náð til þeirra sem yngri eru og virkjað þann hóp betur til að vinna að hagsmunarmálum eldri borgara í Bolungarvík.

Í fimmta og síðasta hluta spurningarlistans voru spurningar um viðhorf þátttakenda til búsetu í Bolungarvík. Vert er að benda á þá ánægjulegu niðurstöðu um búsetu í bæjarfélaginu en yfirgnæfandi meirihluti þátttakenda líkar vel að búa hér og vill hvergi annars staðar búa. Einnig er athyglisverð sú niðurstaða að meirihluti þátttakenda telur að aðgengi bæði til að frá staðnum og innan hans vera gott. Samt kom fram að þegar fólk kom með tillögur um bætt aðgengi nefndu flestir jarðgöng um Óshlíð sem kemur ekki á óvart því mikil umræða í þjóðfélaginu hefur farið fram um þessi mál. Flestir eldri borgara muna eftir Óshlíðinni eins og hún var hér áður fyrir og miðað við það hefur aðgengi batnað til muna eftir allar þær framkvæmdir sem hafa verið gerðar á henni. Því er það skiljanlegt að þátttakendum finnist aðgengi til bæjarins vera gott. En vilji þeirra þátttakenda sem tjáðu sig um aðgengi er að gerð verði jarðgöng um Óshlíð.

## **Lokaorð**

Séu niðurstöður könnunarinnar teknar saman í stuttu máli má segja að þeir sem eru 60 ára og eldri líður vel í Bolungarvík og vill búa þar áfram. Þetta fólk vill fá að búa í eigin húsnæði eins lengi og það getur og vill. Til þess telur það að auka þurfi þá þjónustu sem bæjarfélagið býður upp á og nefnir sérstaklega aðstoð við snjómokstur og umhirðu lóðar.



Þó er það ánægt með þá þjónustu sem boðið er upp á en telur að finna þurfi hentugra húsnaði fyrir starf eldri borgara. Þátttakendurnir eru ánægður með störf félags eldri borgara í Bolungarvík en umhugsunarefni er fyrir félagið hve stór hópur þeirra sem eru á aldursbilinu 60 – 70 ára er ekki í félaginu. Þá er fólk ánægt með aðgengi í bænum og til og frá hans en telur samt brýnt að gerð verið göng um Óshlíð.

Niðurstöður þessarar könnunar styrkja stoðum undir það sem menn töldu að væru viðhorf og skoðanir eldri borgara í bænum. Bæjaryfirvöld hafa komið til móts við þarfir og óskir þessa hóps bæjarbúa á undanförunum árum en alltaf er hægt að gera betur. Tilgangurinn með þessari könnun var einmitt að kanna hug eldri borgara um þessi mál þannig að þau skref sem tekin verða á næstunni séu í samræmi og samvinnu við eldri borgara en slík vinnubrögð flokkast undir íbúalýðræði sem æ fleiri sveitarfélög eru farin að gefa gaum og nota í sinni stefnumótunarvinnu og er það vel. Stjórnvöld eiga að fá fram vilja íbúana til ýmissa málaflokka og má líta á þessa könnun sem fyrsta skref í þá átt í Bolungarvík.

## Bakgrunnsupplýsingar

Í þessum fyrsta hluta spurningalistans ertu beðin/n um að svara þremur spurningum um sjálfa/n þig.

### 1. Kyn

- Karl
- Kona

### 2. Aldur

- 60 – 70 ára
- 71 – 80 ára
- 81 árs og eldri

### 3. Hjúskaparstaða

- Gift/ur
- Í sambúð
- Einhleyp/ur
- Ekill/Ekkja
- Fráskilin/n

## Húsnæðismál

Í þessum öðrum hluta ertu beðin/n um að svara spurningum um húsnæðismál eldri borgara.

### 4. Ég bý í:

Merktu við allt sem á við

- Sérbýli
- Sambýli/Fjölbýli
- Eigin húsnæði
- Leiguhúsnæði
- Íbúðum aldraða
- Hjá ættingjum
- Annað, hvað \_\_\_\_\_

### 5. Stærð húsnæðis sem ég bý í er:

- 40 – 70 fermetrar
- 71 – 100 fermetrar
- 101 – 150 fermetrar
- 150 – 200 fermetrar
- 201 fm og stærri

### 6. Aldur húsnæðis sem ég bý í er:

- 1 – 20 ára
- 21 – 40 ára
- 41 ára og eldra

### 7. Viðhaldspörf þess húsnæðis sem ég bý í er:

- mjög mikið
- frekar mikið
- frekar lítið
- mjög lítið
- ekkert

**8. Ég vil minnka við mig húsnæði:**

- já
- nei

**9. Ég vil stækka við mig húsnæði:**

- já
- nei

**Ef svarið er já við spurningum 8 og 9, vinsamlegast svaraðu spurningu 10.**

**10. Ég vil flytja í húsnæði sem er:**

- 40 – 70 fermetrar
- 71 – 100 fermetrar
- 101 – 120 fermetrar
- 121 fermetrar eða stærra

**11. Ég vil búa:**

**Merktu við allt sem við á**

- fyrir ofan Völusteinsstræti
- fyrir neðan Völusteinsstræti
- í Árborgu
- í Lambhaga
- í núverandi húsnæði
- annað, hvað: \_\_\_\_\_

**12. Ég vil:**

- kaupa húsnæði á frjálsum markaði
- kaupa húsnæði í íbúðum fyrir eldri borgara
- leigja húsnæði á frjálsum markaði
- leigja húsnæði í íbúðum fyrir eldri borgara
- búa í núverandi húsnæði
- Annað, hvað: \_\_\_\_\_

**13. Ég vil flytja í íbúðir fyrir eldri borgara:**

- á þessum tímapunkti
- eftir þrjá mánuði
- eftir sex mánuði
- eftir eitt ár
- á næstu fimm árum
- eftir 5 – 10 ár
- eftir 11 – 20 ár
- ég vil ekki flytja í íbúðir fyrir eldri borgara

**Ef þú hefur svarað síðasta lið í spurningu 13, þá þarftu ekki að svara spurningu 14.**

**14. Ég vil flytja í íbúðir fyrir eldri borgara vegna:  
Merkið við allt sem við á.**

- meiri þjónustu
- meira öryggi
- nálægðar við sjúkrastofnanir
- félagsskaparins
- nálægðar við aðra þjónustu í bænum
- er laus við viðhald húsnæðis
- er laus við umhirðu lóðar
- annað, hvað: \_\_\_\_\_

**15. Hvaða tillögur að lausnum í húsnæðismálum eldri borgara í Bolungarvík leggur þú til?**

---

---

---

---

---

---

---

## Félagsmál

Í þessum þriðja hluta ertu beðin/n um að svara spurningum um félagsmál eldri borgara.

16. Ég er ánægð/ur með þá þjónustu sem bæjarfélagið veitir eldri borgurum.

- mjög sammála
- frekar sammála
- frekar ósammála
- mjög ósammála

17. Ég vil auka þá þjónustu sem bæjarfélagið veitir eldri borgurum.

- já
- nei

**Ef þú hefur svarað 17. spurningu neitandi, þarftu ekki að svara spurningu 18.**

18. Sú aukna þjónusta sem ég vil að bæjarfélagið veiti er:  
Merkið við allt sem við á.

- aðstoð við snjómokstur
- aðstoð við viðhald húsnæðis
- aðstoð við umhirðu lóðar
- heimsendingu matarbakka
- aukin heimilisaðstoð
- skipulagðar ferðir á Ísafjörð
- meiri fjölbreytni í félagsstarfi eldri borgara
- Annað, hvað: \_\_\_\_\_

**19. Ég tel að ég geti búið lengur í eigin húsnæði með þeirri þjónustu sem nú er til staðar.**

- mjög sammála
- frekar sammála
- frekar ósammála
- mjög ósammála

**20. Ég tel að ég geti búið lengur í eigin húsnæði með aukinni þjónustu.**

- mjög sammála
- frekar sammála
- frekar ósammála
- mjög ósammála

**21. Ég tel eðlilegt að eldri borgarar greiði fyrir aukna þjónustu.**

- mjög sammála
- frekar sammála
- frekar ósammála
- mjög ósammála

**22. Ég tel það húsnæði sem notað er til félagsstarfs eldri borgara í Árborg vera hentugt.**

- mjög sammála
- frekar sammála
- frekar ósammála
- mjög ósammála

**23. Ég er ánægð/ur með starfið í félagsstarfi eldri borgara.**

- mjög sammála
- frekar sammála
- frekar ósammála
- mjög ósammála

**Ef þú ert frekar eða mjög ósammála í spurningu 23, þá ert þú beðin/n um að svara spurningu 24.**

**24. Skrifðu niður það sem þú telur að betur mætti fara í félagsstarfi eldri borgara**

---

---

---

---

**25. Ég tel að eldri borgarar í íbúðum aldraðra eigi að nýta sér öryggishnappa.**

- mjög sammála
- frekar sammála
- frekar ósammála
- mjög ósammála



## Félag eldri borgara

**Í fjórða hlutanum ertu beðin/n um að svara spurningum um félag eldri borgara í Bolungarvík.**

**26. Ég er félagsmaður í félagi eldri borgara í Bolungarvík**

- Já  
 Nei

**Hafirðu svarað neitandi í spurningu 26 ertu beðin/n um að svara spurningu 27.**

**27. Hvers vegna ertu ekki félagsmaður í félagi eldri borgara í Bolungarvík?**

---

---

---

---

**28. Ég er ánægð/ur með störf félags eldri borgara í Bolungarvík.**

- mjög sammála  
 frekar sammála  
 frekar ósammála  
 mjög ósammála

## Almennt viðhorf til búsetu í Bolungarvík

Í fimmta og síðasta hlutanum ertu beðin/n um að svara spurningum um viðhorf þitt til búsetu í Bolungarvík.

**29. Mér líkar vel að búa í Bolungarvík.**

- mjög sammála
- frekar sammála
- frekar ósammála
- mjög ósammála

**30. Ég vil flytja frá Bolungarvík.**

- mjög sammála
- frekar sammála
- frekar ósammála
- mjög ósammála

**Ef þú hefur svarað mjög eða frekar sammála í spurningu 30 ertu beðin/n um að svara spurningum 31 og 32.**

**31. Hvers vegna viltu flytja frá Bolungarvík?**

---

---

---

---

**32. Hvað veldur því að þú hefur ekki flutt?**

---

---

---

---

**33. Aðgengi til og frá Bolungarvík er gott.**

- mjög sammála
- frekar sammála
- frekar ósammála
- mjög ósammála

**34. Aðgengi innanbæjar er gott.**

- mjög sammála
- frekar sammála
- frekar ósammála
- mjög ósammála

**35. Aðgengi að opinberum byggingum og fyrirtækjum í bæjarfélaginu er gott.**

- mjög sammála
- frekar sammála
- frekar ósammála
- mjög ósammála

**Hafir þú verið frekar eða mjög ósammála í spurningum 33 – 35 ertu beðin/n um að svara spurningu 36.**

**36. Hvaða tillögur hefur þú varðandi bætt aðgengi?**

---

---

---

---

**37. Ég er ánægð/ur með aðra þjónustu sem er í bæjarfélaginu.**

- mjög sammála
- frekar sammála
- frekar ósammála
- mjög ósammála

**Hafir þú verið frekar eða mjög ósammála í spurningu 37 ertu beðin/n um að svara spurningu 38.**

**38. Hvaða tillögur hefur þú varðandi betri þjónustu almennt?**

---

---

---

---

**Þá er könnuninni lokið. Starfshópurinn þakkar þér kærlega fyrir þátttökuna.**